

9705165

Elektrische Lier



2000 Lbs/907 KG (Permanente magnetische motor)

montage en bediening instructies

Introductie

Bedankt voor de aanschaf van een 2000 Lbs/907 kg. elektrische lier van ons bedrijf. Lees en volg de montage en bediening instructies goed voordat u aan de slag gaat met uw lier.

Algemene beschrijving

Elke lier bevat een permanente magnetische motor en is ontworpen voor algemeen gebruik. De lieren zijn niet ontworpen voor gebruik in de industrie en de fabrikant is niet verantwoordelijk voor dit gebruik. Vrijloop van de koppeling wordt bediend door een druk en draaiknop die de transmissie ontkoppeld, waarmee de kabel eruit getrokken kan worden zonder het gebruik van stroom. De spankracht plaat vermindert terugslag en het vastlopen bij het uittrekken van de kabel.

Algemene veiligheidsinformatie

1. Takel nooit mensen op of lading over mensen heen. Lift artikelen nooit verticaal. De lier is alleen ontworpen voor horizontaal gebruik.
2. **Overbelast de lier niet. Voor ladingen zwaarder dan 1000Lbs/454 Kg. raden wij onze optionele katrol blok om de kabel te verdubbelen. (fig. 1)**
3. Probeer niet aan de kabel te trekken bij een zware belasting. De elektrische lier is alleen ontworpen voor gebruik met tussenpozen en mag niet constant worden gebruikt. De duur van het trekken moet zo kort mogelijk worden gehouden. Als de lier heet begint te worden, stop dan de lier en laat de lier voor enkele minuten afkoelen.
4. **Gebruik de lier nooit met minder dan 5 slagen van de kabel nog rond de liertrommel** omdat het staaldraad bij het einde met volle belasting niet kan weerstaan.
5. **Voorkom dat de lier continue vanuit extreme hoeken trekt** aangezien hierdoor de kabel in de lier kan vastlopen en schade kan veroorzaken aan de kabel of de lier zelf (fig. 2).
6. **Zorg ervoor dat de ingangsspanning tussen de klemmen van de motor altijd 12 V moet zijn om de maximale kracht te bereiken tijdens het gebruik. Let op, de maximale trekkracht kan alleen door de eerste laag van de kabel rond de trommel worden bereikt bij het belasten.**
7. Haak de kabel nooit vast aan de kabel zelf, omdat hierdoor de kabel kan beschadigen. Gebruik een nylon strop (fig. 3).
8. Zorg ervoor dat de lier gemonteerd is op het voertuig of een ander object voor het gebruik.

9. Neem bij het verplaatsen van de lading langzaam het slappe draad totdat hij strak getrokken is. Stop vervolgens om alle aansluitingen van de lier te controleren. Zorg dat de haak goed geplaatst is. Wanneer er een nylonstrop wordt gebruikt, controleer dan de verbinding met de lading.
10. Het is een goed idee om een zware deken of een jas over de kabel heen te leggen bij het trekken van zware lasten. Als de kabel kapot gaat, fungeert het doek als demper en helpt zweepslagen van het touw voorkomen.
11. Beweeg uw voertuig niet om de lier te helpen met het trekken van de belasting. De kabel van de lier kan overbelast worden door het trekken van zowel de lier als het voertuig.
12. **Houd afstand van de lier als deze is belast (1,5 meter).**
13. **Ga niet over of onder de kabel door wanneer de lier is belast.**
14. Bij gebruik van de lier om een lading te verplaatsen moet de auto in zijn vrij worden gezet en op de handrem. De wielen van het voertuig moeten zijn geblokkeerd. De motor moet draaien. Wanneer de lier wordt gebruikt met de motor uit, kan de accu te zwak zijn om de motor opnieuw te starten.
15. **Haal de vrijloopkoppeling nooit los wanneer de lier is belast.**
16. Na de operatie kan de lading los gekoppeld worden. Zorg ervoor dat de kabel niet strak meer staat.
17. Zorg dat de haak, lier en staalkabel vrij staan.
18. **Controleer de kabel en apparatuur regelmatig. Een gerafelde kabel moet meteen worden vervangen. Gebruik alleen door de fabriek goedgekeurde schakelaars, afstandbediening en accessoires. Gebruik altijd dikke leren handschoenen voor het staaldraad. Laat het staaldraad niet door uw handen heen glijden.**
19. Blijf uit de buurt van de lier, het strak gespannen staaldraad en de haak als de lier in gebruik is. Steek uw vinger nooit in de haak. Als uw vinger vast komt te zitten in de haak, dan kunt u uw vinger verliezen. Gebruik altijd handbescherming om de kabel in en uit de lier te begeleiden.
20. Zorg dat de kabel na gebruik weer strak om de liertrommel zit.
21. Werk nooit met de lier onder invloed van drugs, alcohol of medicijnen. Blijf altijd alert tijdens het gebruik.
22. Gebruik altijd een veiligheidsbril en oorbeschermers. Draag een volledige gezichtsbeschermer als u werkt met metaal of houtsnippers. Draag een stofmasker als u werkt met metaal, hout of chemische stoffen.
23. Stop geen onderdeel in de wasmachine of las enig deel van de lier. Dergelijke aanpassingen kan de lier zwak maken en de garantie komt te vervallen.
24. Onderhoud de lier regelmatig.



Installatie

Het correct installeren van de lier is een vereiste voor een goed werking ervan.

1. Monteer de lier op het voertuig of een ander object met behulp van een bijgevoegde schroef M8x30, veerring en sluitring. Een ander soortgelijke schroef is mogelijk.
Waarschuwing: Deze lier moet met de kabel opgerold worden gemonteerd. Onjuiste montage kan uw lier beschadigen en de garantie komt te vervallen.
2. leid de twee paar draden van de schakelaar naar de motor en de accu.
Sluit het rode draad aan op de '+' van de 12V accu en de groene (of zwarte) draad op de '-' van de accu. Sluit de overige twee draden aan op motor van de elektrische lier.
3. Controleer de draairichting van de trommel. Druk en draai de koppelingshendel naar de positie 'uit'. Trek de kabel uit de trommel en draai de koppelingshendel vervolgens naar de positie 'in'. Duw de 'kabel in' knop in op de afstandsbediening. Als de kabel vervolgens weer in gaat, dan is de draairichting juist. Zo, niet dan moet de kabel anders worden aangesloten en vervolgens het bovenstaande worden herhaald.

Bediening

1. Trek en draai de koppelingshendel op 'uit', zodat de trommel vrij kan draaien.
2. Pak de haak en trek de kabel naar de gewenste door. Maak de haak vast aan het te verslepen object.
Waarschuwing: Controleer of er nog ten minste 5 slagen staaldraad om de trommel heen zitten voor gebruik.
3. Draai vervolgens de koppelingshendel op 'in'
Waarschuwing: koppelingshendel moet volledig worden ingeschakeld zijn voordat het takelen begint. Draai nooit aan de koppelingshendel terwijl de trommel draait. De koppelingshendel is permanent vergrendeld door de fabriek.
4. Duw en houd de 'kabel in' knop op de afstandsbediening in om de kabel op te winden.
Duw en houd de 'kabel uit' knop op de afstandsbediening in om de richting te veranderen. Wacht tot de motor stopt om de richting te veranderen.
5. Wind de kabel pas op wanneer de handeling is verricht.

Onderhoud

1. Controleer regelmatig of de bevestigingsbouten en de elektrische aansluitingen nog goed vast zitten. Verwijder al het vuil of corrosie die is ontstaan op de elektrische aansluitingen.

2. Probeer niet om de transmissie te demonteren. Door demontage vervalt de garantie. Reparaties dienen uitgevoerd worden door de fabrikant.
3. De transmissie is in de fabriek, op hoge temperatuur, ingesmeerd met lithium vet. Zelf smeren is niet nodig.

Vervangen van de kabel

1. Verwijder de kabel door de koppelingshendel op 'in' te draaien
2. Zorg bij het plaatsen van de kabel in de trommel dat het eind de kabel juist in het gat zit. Draai de stelschroef stevig vast.
3. Bediend de lier en wind de kabel op rond de trommel.

Let op

Vervang het beschadigde kabel altijd met een identiek vervangend onderdeel uit de fabriek.

Oplossen van problemen

Symptoom	Mogelijke oorzaak	Suggestie
Motor doet het niet of werkt maar in één richting.	<ul style="list-style-type: none"> - Schakelaar buiten werking. - Gebroken draden of slechte verbinding. - Defecte motor. 	<ul style="list-style-type: none"> - Vervang de schakelaar - Controleer de aansluitingen - Repareer de motor
Motor loopt maar trommel gaat niet rond.	<ul style="list-style-type: none"> - koppeling niet ingeschakeld. 	<ul style="list-style-type: none"> - Schakel koppeling in
Motor loopt maar met onvoldoende kracht of lijnsnelheid.	<ul style="list-style-type: none"> - Zwakke accu - Kapotte motor 	<ul style="list-style-type: none"> - Accu opladen of vervangen. - Controleren van de accupolen op corrosie, indien nodig reinigen. - Controleer en reinig de aansluitingen - Repareer of vervang de motor.
Motor oververhit	<ul style="list-style-type: none"> - Lier staat te lang aan - Kapotte motor 	<ul style="list-style-type: none"> - Schakel regelmatig de lier uit om af te laten koelen - Repareer of vervang de motor

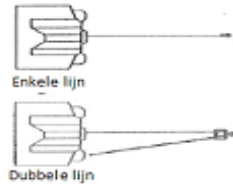


Figure 1

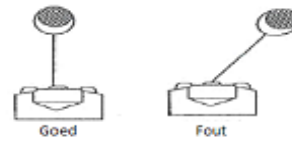


Figure 2

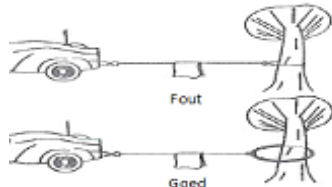


Figure 3

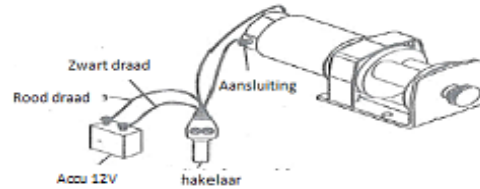


Figure 4



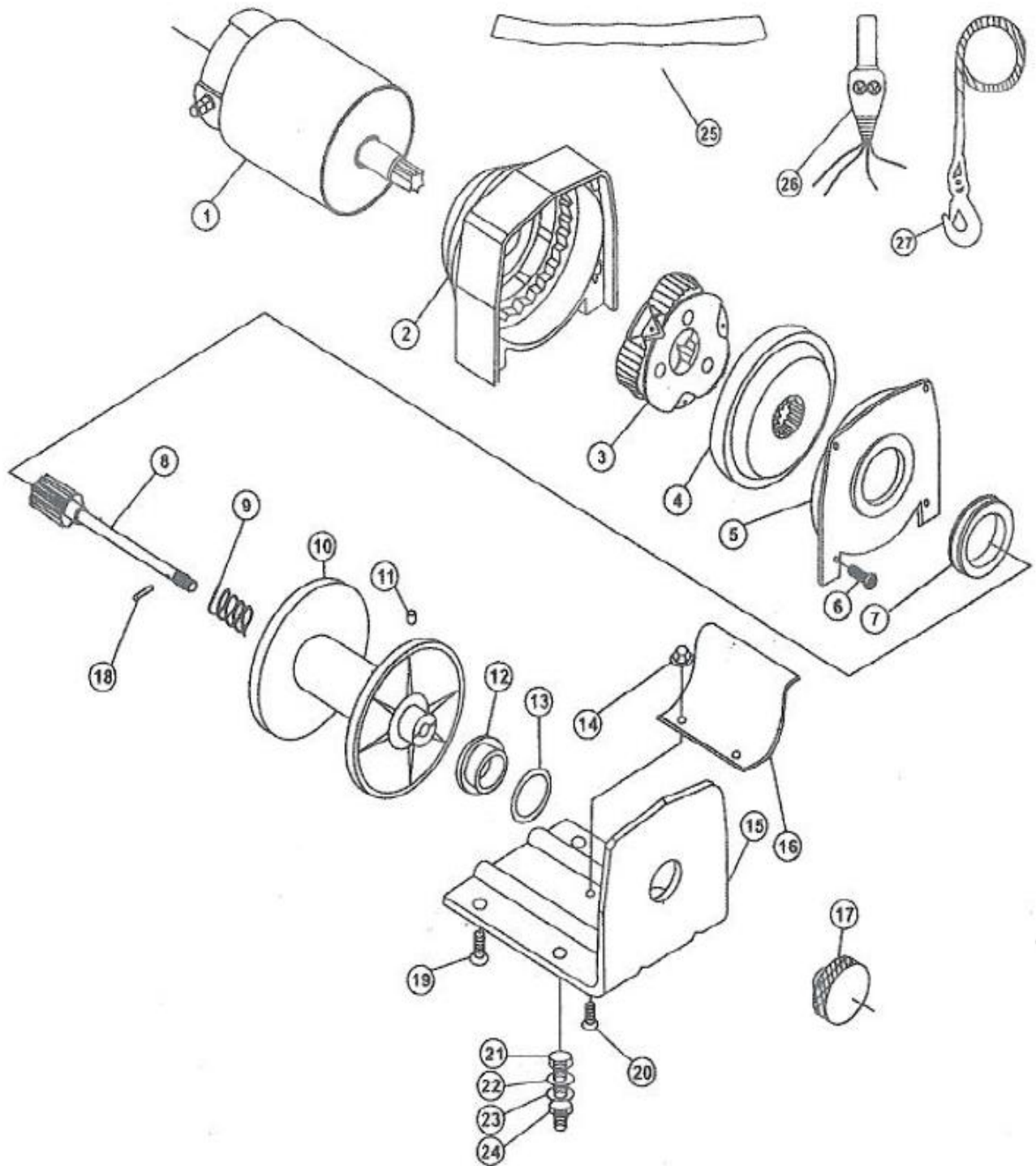
Figure 5

Onderdelenlijst lier

Nr.	Onderdeel	Aantal	Beschrijving
1.	200100	1	Motor
2.	200200	1	Stationair tandwielhuis
3.	200300	1	Dragersamenstel
4.	200400	1	Draaischijf
5.	200500	1	Trommel steunplaat
6.	200600	4	Pan kop schroef M4 x 12
7.	200700	1	Trommel ondersteuningsbus
8.	200800	1	Koppelingssamenstel
9.	200900	1	Veer
10.	200001	1	Trommelsamenstel
11.	200002	1	Schroef M5x5
12.	200003	1	Huls
13.	200004	1	Dikke platte ring
14.	200005	2	Zeskant flensmoer M5
15.	200006	1	Grondplaat
16.	200007	1	Spanningsplaat
17.	200008	1	knopmontage
18.	200009	1	Elastische pen 2.5 x 14
19.	200010	2	Zeskant schroef M6x16
20.	200011	2	Schroef
21.	200012	2	Schroef M8x 30
22.	200013	2	Platte ring 8
23.	200014	2	Borgring 8
24.	200015	2	Moer
25.	200016	1	Rode band
26.	200017	1	Schakelsamenstel
27.	200018	1	Kabelsamenstel

Bij het bestellen van onderdelen uit deze lijst, geef dan aan dat het gaat om een onderdeel uit deze lijst.

Lier montagetekening



2000LBS/907 Kg.

Prestatiespecificatie

Geschatte trekkracht enkele kabel	2000lbs (907kg.)
Overbrengingsverhouding	153:1
Motor	Permanent magnetische DC 12V motor
Afmetingen	7.2" (L) x 4.1" (W) x 4.1" (H) 285(L) x150 (W) x 105 (H)mm
Verpakkingsgroot	Doorsnee 1.24(D) x2.88"(L) Doorsnee 31.5 (D)x 73 (L)mm
Kabellengte	15 meter (L) doorsnee 4mm kabel
Gewicht	12 Lbs 5.5 kg.

Lijnsnelheid Motorstroom (eerste laag)

Trekkracht	Lbs	0	500	1000	1500	2000
	Kgs	0	227	454	680	907
Lijnsnelheid	FPM	10.5	9.2	7.2	5.2	2.9
	MPM	3.2	2.8	2.2	1.6	0.9
Motorstroom	Amps	8	30	60	90	120

Trekkracht en kabelcapaciteit

Kabellage		1	2	3	4	5	6
Nominale trekkracht	Lbs.	2000	1630	1380	1190	1050	940
	Kg.	907	740	620	540	470	420
Kabelcapaciteit	Ft.	6.5	14	23.5	35	47	50
	M	2.0	4.3	7.2	10.6	14.4	15.2