

9705639

Slagmoersleutel

$\frac{1}{2}$ " lucht



Handleiding

Lees deze handleiding voor gebruik goed door.

A. eigenschappen en functies

- Dubbele hamer slagwerk. Druksmering.
- Regelbaar vermogen. Verschillende snelheden.
- Pure kracht en goede prestaties om zware klussen met gemak en bewezen duurzaamheid aan te pakken.

B. Gebruiksaanwijzing

1. Werking

Het gereedschap beschikt over een luchtregelaar (aan de bovenkant op de achterkant van het gereedschap) zodat u de hoeveelheid lucht wat uitgeoefend wordt op de moer of bout kan variëren. Instelling '0' is de laagste stand en de instelling '5' de hoogste.

2. Losmaken

- stap 1: Bevestig de juiste maat op de kop van de sleutel
- stap 2: Stel de compressor drukregelaar in op 90 PSI. Stel de compressor drukregelaar nooit in boven de 90 PSI.
- stap 3: sluit het gereedschap aan op de luchtcompressor slang. Wanneer lekkage wordt geconstateerd koppel dan de luchtslang af en bevestig hem juist voor gebruik.
- stap 4: Plaats de dop over de moer om los te maken
- stap 5: Houd het gereedschap stevig vast. Druk de 'reverse' knop naar voren op de bovenkant aan de achterkant van het gereedschap. Druk op de trekker om het gereedschap te starten.

*Belangrijk:

- Als het gereedschap de moer niet los kan draaien, verhoog dan niet de uitlaatdruk van de luchtcompressor.
- Als de luchtregelaar van het gereedschap op een lage stand staat dan kunt u deze verhogen en het opnieuw proberen. Als de luchtregelaar op stand '5' staat, blijf dan niet proberen om de moer los te krijgen. Gebruik andere passende instrumenten en methoden om de moer los te draaien.
- Wanneer de moer is verwijderd, stop het gereedschap dan door het loslaten van de trekker en verwijder het gereedschap uit de moer. Verwijder de moer van de dop indien nodig.

3. Vastmaken

- stap 1: Draai de moer met de hand zo vast mogelijk
- stap 2: Plaats de dop op de moer. Druk de 'reverse' knop op de achterkant bovenop het gereedschap naar achter. Druk op de trekker om het gereedschap te starten.

*Belangrijk:

- Als het gereedschap de moer niet vast kan draaien, verhoog dan niet de uitlaatdruk van de luchtcompressor boven de 90 PSI.
- Als de luchtregelaar van het gereedschap op een lage stand staat dan kunt u deze verhogen en het opnieuw proberen. Als de luchtregelaar op de maximale stand staat, blijf dan niet proberen om de moer vast te krijgen. Gebruik andere passende instrumenten en methoden om de moer los te draaien.

C. Luchttoevoer

1. Zorg ervoor dat de lucht compressor die wordt gebruikt voor het luchtgereedschap de juiste uitgang heeft (CFM).
2. draai de gashendel op 'off' wanneer het gereedschap gekoppeld wordt aan de luchttoevoer.
3. Gebruik normale luchtdruk (90 psi) wanneer het gereedschap loopt.
4. Tap dagelijks de lucht tank af. Water in de lucht tank kan in het gereedschap komen en kan schade toebrengen aan het mechanisme van het gereedschap.
5. Maak wekelijks de luchtinlaat filter schoon.
6. luchtslangdruk moet worden verhoogd bij extra lange luchtslangen. De minimale diameter van de slang moet 1/4" zijn en de armaturen moeten dezelfde binnenafmetingen hebben. Meestal wordt een 3 /8" luchtslang aanbevolen voor de luchttoevoer.
7. Gebruik de juiste slangen en fittingen. We bevelen niet aan om de snelwissel koppelingen rechtstreeks aan te sluiten op het gereedschap om ze gebreken kunnen veroorzaken door de trillingen. In plaats daarvan, voeg een slanggeleider toe en koppel de luchttoevoer en slangklem.
8. Houd de slangen uit de buurt van hitte, olie en scherpe randen. Controleer de slangen op slijtage, voordat u ze gaat gebruiken. Zorg ervoor dat alle aansluitingen goed vastzitten.

D. Veiligheidsinstructies

1. goedgekeurde oogbescherming moet ten alle tijden worden gedragen. Zorg ervoor dat u een stofmasker draagt. Wanneer u het gereedschap gebruikt kan er stof vrij komen wat schadelijk kan zijn voor de gezondheid. Draag indien nodig ook oorbescherming en werkhandschoenen.

2. Zorg dat u stevig met beide benen op de grond staat. Werk veilig met klemmen zodat beide handen vrij kunnen zijn om het gereedschap te bedienen.
3. Zorg ervoor dat u strakke kleding draagt zodat kleding niet vast kan komen te zitten in draaiende onderdelen. Draag voor de veiligheid geen sieraden of horloge.
4. Zorg ervoor dat de werkplek vrij is van vreemde voorwerpen en dat er geen onbevoegde mensen directe toegang hebben tot het gereedschap. De werkplek moet goed zijn geventileerd.
5. Koppel de luchtslang af voor het veranderen of aanpassen van eventuele toegepaste gereedschappen of accessoires.
6. Zorg ervoor dat het gereedschap uit staat voordat het aan de luchtslang wordt aangesloten.
7. Ontkoppel het gereedschap wanneer het niet in gebruik is.
8. Draag het gereedschap nooit met de slang.

E. onderhoud en smering

1. Wanneer u niet een olie luchtleiding gebruikt smeert de luchtmotor dan in met olie middels een olieput of een olie-injector door de luchtinlaat en vervolgens in het gereedschap. Een aantal druppels van SAE#10 olie.
2. Voor dat u de slang aansluit voor gebruik, moet u 4 of 5 drupjes olie in de luchtinlaat en probeer het startmechanisme een aantal keer om het mechanisme te smeren.
3. Het is nodig om elke 1 of 2 uur te oliën.
4. Na gebruik, haalt u de slang eruit en moet u 4 of 5 drupjes olie in de luchtinlaat te schenken. Vervolgens sluit u de slang weer aan en laat u het apparaat een paar seconden lopen. Dit kan de levensduur van het apparaat verlengen.
5. Maak wekelijks de luchtinlaat filter schoon.

F. Waarschuwingen

1. Gebruik het gereedschap nooit in potentiële explosieve omgevingen
2. Sta stevig op de benen bij gebruik van het apparaat en draag altijd werkhandschoenen om letsel te voorkomen.
3. De onverwachte beweging van het apparaat als gevolg van de kracht of breuk van het ingevoegde gereedschap kan leiden tot verwondingen.
4. Vermijd lang haar of loszittende kleding bij gebruik van het apparaat. Ook een zakdoek, ketting etc. kan letsel veroorzaken als dit in de buurt komt van het apparaat.
5. Het geluid (geluidsdrukkniveau) op de werkplek mag de normaal standaard (normaal 85 dB) niet overschrijden. In dit geval, moet oorbescherming van een goede kwaliteit worden gebruikt.

6. Onverwachte richting van het ingebracht gereedschap kan een gevaarlijke situatie veroorzaken.
7. Uitglijden, struikelen en vallen is de hoofdoorzaak van ernstig letsel of zelfs dood. Wees er van bewust dat er altijd overtollige slang naast u bevindt tijdens het lopen.
8. Buitensporig hoge luchtdruk en teveel vrije rotatie kan slijtage van het gereedschap versnellen en gevaarlijke situaties veroorzaken.

9. Continu gebruik en slechte werkomstandigheden kan verwondingen veroorzaken. Mocht de gebruiker pijn krijgen dan zal hij moeten stoppen om een tijdje te ontspannen, zodat hij na herstel weer opnieuw kan starten. De gebruiker moet onmiddellijk naar een arts wanneer er ernstige symptomen optreden.
10. Verander nooit het mechanisme of vorm. Dit kan gevaar opleveren tijdens het gebruik.

G. Algemene problemen oplossen

Problemen:

- Gereedschap loopt niet op een normale of variabele snelheid
- De motor blokkeert
- Gereedschap start automatisch wanneer deze verbonden wordt met perslucht
- Staal vermindert
- Abnormale vibratie

Oorzaken:

- Luchttoevoer is niet voldoende
- Snelheidsschakelaar is kapot
- Draaibladen zijn versleten of gebroken
- Stof zit in de motor
- Lekkage van lucht bij de inlaat of ergens anders
- Schade aan lager(s)
- O-ring is er uit of uit positie
- Onvoldoende smering

Probleem oplossen:

- Controleer de luchtslang om te zien waar deze is geblokkeerd of is gedraaid voor onvoldoende luchtdruk.
- Controleer de luchtcompressor voor de juiste luchtdruk

- Vervang de draaibladen
- Demonteer het gereedschap om de binnenkant schoon te maken volgens de richtlijnen.
- Controleer de lek in de luchtslang en repareer dit door volgens de instructies
- Vervang de lagers
- Vervang de O-ring of breng deze terug in juiste positie
- Smeer regelmatig met olie voor het juiste gebruik.

Notitie: Voor elk probleem wat niet kan worden verholpen, dient u de verkoper te raadplegen.

H. Opslag

Voorkom dat het apparaat wordt opgeslagen in een ruimte met een hoge luchtvochtigheid, dit kan roest veroorzaken in het mechanisme. Voor dat u het apparaat gaat opslaan moet u de luchtinlaat smeren met olie en het apparaat vervolgens een paar seconden laten draaien.

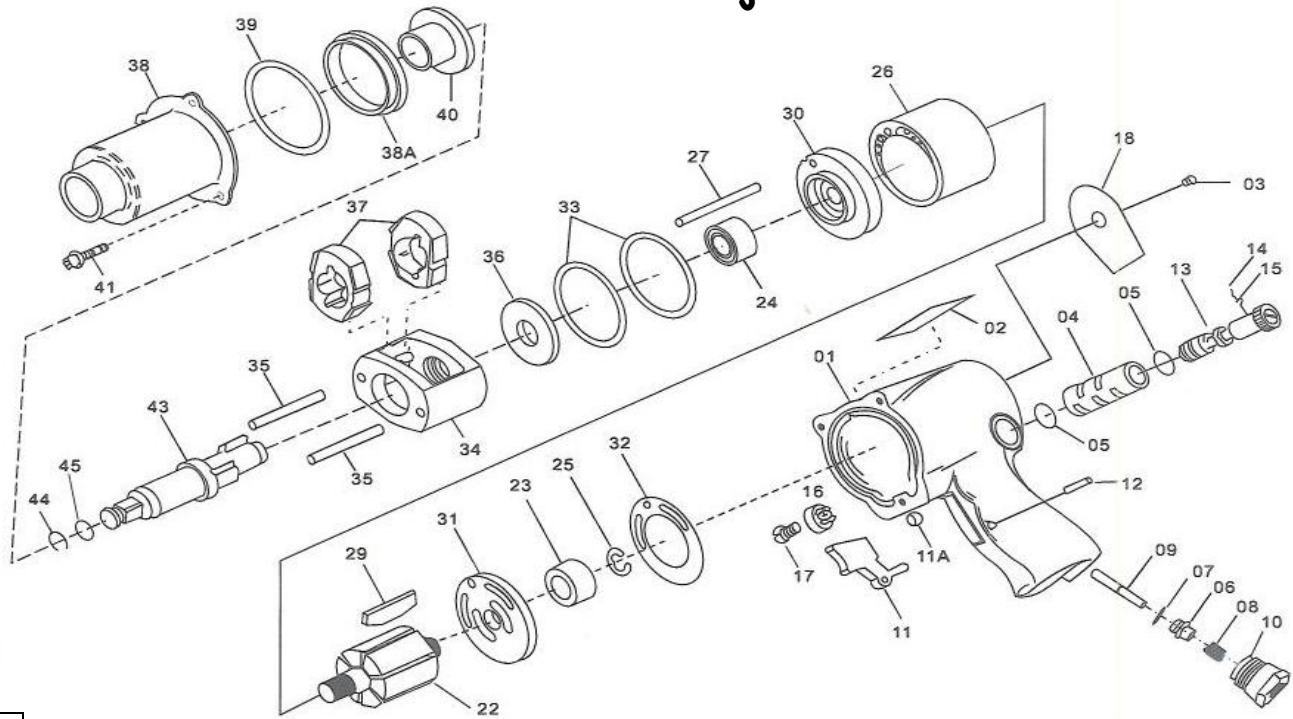
I. Verwijderen

Wanneer het gereedschap ernstig is beschadigd of kapot is dan moet u het weggooien in een daarvoor bedoelde recyclingbak. Gooi het nooit in een vuur.

J. Ordenen reserve onderdelen

1. Neem contact op met de verkoper van wie u het gereedschap gekocht heeft om reserveonderdelen te bestellen voor elke nodige vervanging om de levensduur van het gereedschap te verlengen.
2. Om de reserve onderdelen te kunnen onderscheiden hebben deze elk een onderdeel nummer.

Onderdelenlijst



Nr.	Omschrijving	Aantal	Nr.	Omschrijving	Aantal
1.	Behuizing	1	25	Achterste rotor lagerhouder	1
2.	Waarschuwingslabel	1	26	Cilinder	1
3.	Smeernippel	1	27	Cilinder pluggen	1
4.	Omkeerschakelaar	1	29	Schoep	6
5.	Afdichting	2	30	Voorste eindplaat	1
6.	Luchtreguleur assemblage	1	31	Achterste eindplaat	1
7.	Luchtreguleur afdichting	1	32	Plaatvormige afdichting	1
8.	Luchtreguleur veer	1	33	Motorklem sluitring	2
9.	Smoorventiel	1	34	Slagmechanisme	1
10.	Luchtzeef assemblage	1	35	Slagpen	2
11.	Trekker	1	36	Slagmechanisme ring	1
11A.	Plug	1	37	Slagmechanisme	1
12.	Trekkerpen	1	38	Slagmechanisme behuizing	1
13.	Omkeerschakelaar	1	39	Slagmechanisme pakking	1
14.	Borgkogel	1	40	Slagmechanisme afdichting	1
15.	Borgkogel veer	1	41	Slagmechanisme schroef	3
16.	Omkeerschakelaar knop	1	43A	Standaard aanbeeld	1
17.	Omkeerschakelaar schroef	1	43B	Uitgestrekte aanbeeld	1
18.	Naamplaatje	1	44	Stopcontact houder	1
22.	Rotor	1	45	Stopcontact o-ring	1
23.	Achterste rotor lager	1			
24.	Voorste rotor lager	1			