

9705395

Krik 22 ton luchtdruk



Montage en instructiehandleiding

Waarschuwingen en veiligheidsvoorschriften

Waarschuwing: Wanneer u gereedschap gebruikt dient u altijd de veiligheidsvoorschriften op te volgen om persoonlijk letsel of schade aan het gereedschap te voorkomen. Lees alle instructies door voordat u de krik gaat gebruiken.

1. **Houd de werkplek schoon.** Een rommelige omgeving kan zorgen voor letsel.
2. **Observeer de werkplek.** Gebruik geen machines of gereedschap op vochtige of natte plaatsen. Stel de machine niet bloot aan regen en houd de werkruimte goed verlicht.
3. **Houd kinderen uit de buurt.** Kinderen op de werkplek zou niet moeten worden toegestaan. Laat kinderen geen machines of gereedschap bedienen.
4. **Berg machines die niet in gebruik zijn op.** Wanneer machines niet in gebruik zijn moeten ze worden opgeslagen op een droge locatie. Houd de machine buiten bereik van kinderen.
5. **Gebruik het juiste gereedschap voor de klus.** Probeer nooit klein gereedschap te gebruiken voor grote industriële diensten. Er zijn bepaalde toepassing waarvoor een machine is ontworpen en de machine zal het werk beter doen op de snelheid waarvoor het bestemd is. Pas de machine niet aan en gebruik de machine niet voor een doel waar hij niet voor bedoeld is.
6. **Kleed u gepast.** Draag geen loszittende kleding of sierraden wat vast kan komen te zitten tussen losse onderdelen. Beschermende kleding en werkschoenen zijn aanbevolen. Zorg dat lang los haar wordt afgedekt.
7. **Gebruik oogbescherming.** Gebruik altijd een veiligheidsbril onder een volledige gezichtsbeschermer. Draag ook werkhandschoenen.
8. **Overstrek u niet.** Zorg dat u altijd stabiel en in evenwicht blijft. Ga niet over machines heen.
9. **Onderhoud de machine met zorg.** Houd gereedschap scherp en schoon voor beter en veilig gebruik. Volg de instructies op het smeren en vervangen van onderdelen. De hendels moeten schoon, droog en vrij zijn van olie en roest.
10. **verwijder sleutels en moersleutels.** Controleer of alle sleutels en moersleutels zijn verwijderd van de machine voor het gebruik ervan.
11. **Blijf opletten.** Kijk wat u doet en gebruik gezond verstand. Bestuur geen machine wanneer u moe bent.
12. **Controleer op beschadigde onderdelen.** Voor het gebruik van enig gereedschap moet er worden gecontroleerd of er enige schade is die de

- functie van de machine zal beïnvloeden. Controleer op scheuren in de kranen. Elk onderdeel dat beschadigd is zal moeten worden vervangen.
13. **Vervangbare onderdelen en accessoires.** Vervang onderdelen altijd door identieke onderdelen. De garantie vervalt als er andere onderdelen worden gebruikt. Gebruik alleen accessoires die bedoeld zijn voor deze machine
 14. **Gebruik geen machines onder invloed van medicijnen of alcohol.** Lees de waarschuwingsregels op de bijsluiter van een medicijn om te kijken of het medicijn enig invloed kan hebben op de concentratie of reflectievermogen bij het gebruik van het medicijn. Bij enige twijfel, de machine niet gebruiken.
 15. **De groeven van deze machine zijn scherp.** Wees voorzichtig.
 16. **Gebruik geen machines met hoge snelheid, zoals een draaibank of kolomboormachine om draden me door te snijden.** Hoge snelheden kunnen de machine oververhitten.
 17. **Tappen en diez zijn thermisch behandeld en niet ontworpen om te worden geslepen.** Na veelvuldig gebruik kan het onderdeel zijn vastheid verliezen. Zij zullen dan minder effectief zijn en kunnen breken.

Waarschuwingen: de waarschuwingen en instructies die hier beschreven staan in deze gebruiksaanwijzing kunnen niet alle mogelijke gevaarlijke situaties dekken. Gezond verstand en oplettendheid zijn factoren wat de gebruiker moet hebben.

Specificaties

Item	Omschrijving
Capaciteit	Max. 22 ton
Hoogte verstelbaar	Min. 8-7/8 inch
Ram	Max. 17-5/16 inch
luchtinlaatfitting	Diameter: 2.1 inch Lengte: 4-3/4 inch
Gewicht	1/4 inch NPT
Diameter wiel	72
Lucht slang	3/8 inch x 48 inch lang met gekrompen slangkoppelingen
Luchtdruk	120-200 PSI

Waarschuwingen en veiligheidsvoorschriften

Waarschuwing: Wanneer dit gereedschap gebruik wordt dienen altijd alle veiligheidsvoorschriften te worden nageleefd om persoonlijk letsel en materiële schade te voorkomen.

1. **Overbelast het gereedschap niet.** Ken het gewicht van het item wat gelift wordt.
2. **Gebruik de krik alleen voor het liften.** Gebruik de krik niet voor enig ander doel. Zorg dat het gelifte object gelijk na het liften wordt ondersteund door ander materiaal.
3. **Plaats de krik correct.** Gebruik de krik alleen op een harde, vlakke, droge en schone ondergrond die geschikt is om het gewicht te dragen.
4. **Stabiliseer de lading.** Wees er zeker van dat de lading ten alle tijden stabiel is. Verplaats de lading niet tijdens het liften.
5. **Voertuig liften.** Zet het voertuig op de handrem en blokkeer alle wielen tijdens het liften.
6. **Houd de werkplek schoon.** Rommelige werkplekken veroorzaakt letsel.
7. **Observeer de condities van de werkplek.** Gebruik de machine niet op dampige of natte locaties. Stel de machine niet bloot aan regen. Houd de werkplek goed verlicht. Gebruik geen elektrisch gereedschap in de buurt van ontvlambaar gas of vloeistof.
8. **Houd kinderen uit de buurt.** Kinderen op de werkplek zou niet moeten worden toegestaan. Laat kinderen geen machines of gereedschap bedienen.
9. **Berg machines die niet in gebruik zijn op.** Wanneer machines niet in gebruik zijn moeten ze worden opgeslagen op een droge locatie. Houd de machine buiten bereik van kinderen.
10. **Overbelast het gereedschap niet.** Het werkt beter en veiliger als de machine wordt gebruikt waarvoor die bedoeld is. Gebruik de machine niet voor andere doeleinden of overschrijd de maximale capaciteit.
11. **Gebruik het juiste gereedschap voor de klus.** Probeer nooit klein gereedschap te gebruiken voor grote industriële diensten. Gebruik het gereedschap niet voor een klus waar hij niet voor bedoeld is.
12. **Kleed u gepast.** Draag geen loszittende kleding of sierraden wat vast kan komen te zitten tussen losse onderdelen. Beschermende kleding en werkschoenen zijn aanbevolen. Zorg dat lang los haar wordt afgedekt.
13. **Gebruik oor en oog bescherming.** Gebruik altijd een veiligheidsbril. Gebruik een volledige gezichtsbescherming als u werkt met metalen splinters of houtsnippers. Gebruik een vuilmasker als u werkt met chemische dampen.

14. **Overstrek u niet.** Zorg dat u altijd stabiel en in evenwicht blijft. Ga niet over machines heen of tussen lopende machines door.
15. **Onderhoud de machine met zorg.** Houd gereedschap scherp en schoon voor beter en veilig gebruik. Volg de instructies op het smeren en vervangen van onderdelen. Controleer de machine regelmatig en beschadigde onderdelen moeten gerepareerd worden door een technici. De hendels moeten schoon, droog en vrij zijn van olie en roest.
16. **verwijder sleutels en moersleutels.** Controleer of alle sleutels en moersleutels zijn verwijderd van de machine voor het gebruik ervan.
17. **Blijf opletten.** Kijk wat u doet en gebruik gezond verstand. Bestuur geen machine wanneer u moe bent.
18. **Controleer op beschadigde onderdelen.** Voor het gebruik van enig gereedschap moet er worden gecontroleerd of er enige schade is die de functie van de machine zal beïnvloeden. Controleer op scheuren in de kranen. Elk onderdeel dat beschadigd is zal moeten worden vervangen door een gekwalificeerde monteur.
19. **Vervangbare onderdelen en accessoires.** Vervang onderdelen altijd door identieke onderdelen. De garantie vervalt als er andere onderdelen worden gebruikt. Gebruik alleen accessoires die bedoeld zijn voor deze machine
20. **Gebruik geen machines onder invloed van medicijnen of alcohol.** Lees de waarschuwingsregels op de bijsluiters van een medicijn om te kijken of het medicijn enig invloed kan hebben op de concentratie of reflectievermogen bij het gebruik van het medicijn. Bij enige twijfel, de machine niet gebruiken.

Waarschuwingen: de waarschuwingen en instructies die hier beschreven staan in deze gebruiksaanwijzing kunnen niet alle mogelijke gevaarlijke situaties dekken. Gezond verstand en oplettendheid zijn factoren wat de gebruiker moet hebben.

Werking

Liften:

1. Monteer het handvat assemblage goed volgens de montage-tekening.
2. Draai het handwiel rechtsom tot het vastzit.
3. Stel de hendel in de hoek wat nodig is en plaats de krik in positie onder de belasting.

Waarschuwing: Volg alle waarschuwingen en veiligheidsvoorschriften die omschreven staan op pagina 2, 3, 4 en 5.

4. Pas zo nodig middels de stelschroef de hoogte aan. Draai tegen de klok om te verhogen en met de klok mee om te verlagen.

5. Sluit de luchttoevoer slang in de luchtfitting. De hendel moet uit zijn (niet in vergrendelde stand).
6. Druk de hendel naar de 'on' positie en zet vast met behulp van de vergrendeling. Dit zorgt voor een continue luchtstroming in de luchtmotor.
7. hef en laat de krik dalen door middel van de handgreepsamenstel

Dalen:

Waarschuwing: Vermijd snelle afdaling van de lading. Draai het ventiel langzaam.

1. Sluit de vergrendeling om de luchtstroom naar de luchtmotor te stoppen.
2. verwijder luchttoevoer slang uit de luchtinlaatfitting.
3. Laat de lading langzaam en voorzichtig zakken door het handwiel tegen de klok in te draaien in zeer kleine stappen met behulp van alleen de handgreep assemblage. (nooit met de hand)
4. Verlaag de stelschroef, als dit nodig is, door naar rechts te draaien.
5. Verplaats de krik.

Werking

Algemeen onderhoud:

1. Smeer regelmatig de gewrichten en de stelschroef in met lichte olie
2. maak de buitenkant van de krik regelmatig schoon met een droge en schone doek
3. Als de krik is blootgesteld aan vocht, maak hem dan droog met een schone doek en smeer de onderdelen zoals hiervoor genoemd in met olie.
4. Sla de krik op door met de stelschroef de krik in te klappen.

Zuiveren van lucht uit het hydraulisch systeem

Luchtbellens kunnen vast komen te zitten in het hydraulische systeem waardoor de efficiëntie van de krik wordt vermindert. Zuiver de lucht uit het systeem wanneer het rendement van het liften daalt.

1. Draai het handwiel 1-1/2 keer tegen klok in.
2. Verwijder de oliefilterplug, uit het reservoir, aan de zijkant van de krik door er zachtjes aan te trekken.
3. Sluit de luchttoevoer slang aan op de luchtinlaatfitting en zet deze open met het ventiel. Wacht een moment om de lucht uit het hydraulische systeem te krijgen.
4. Draai het handwiel met de klok mee tot deze dicht zit.
5. Sluit de het oliereservoir af zoals hieronder beschreven.
6. Plaats de oliefilterplug terug.

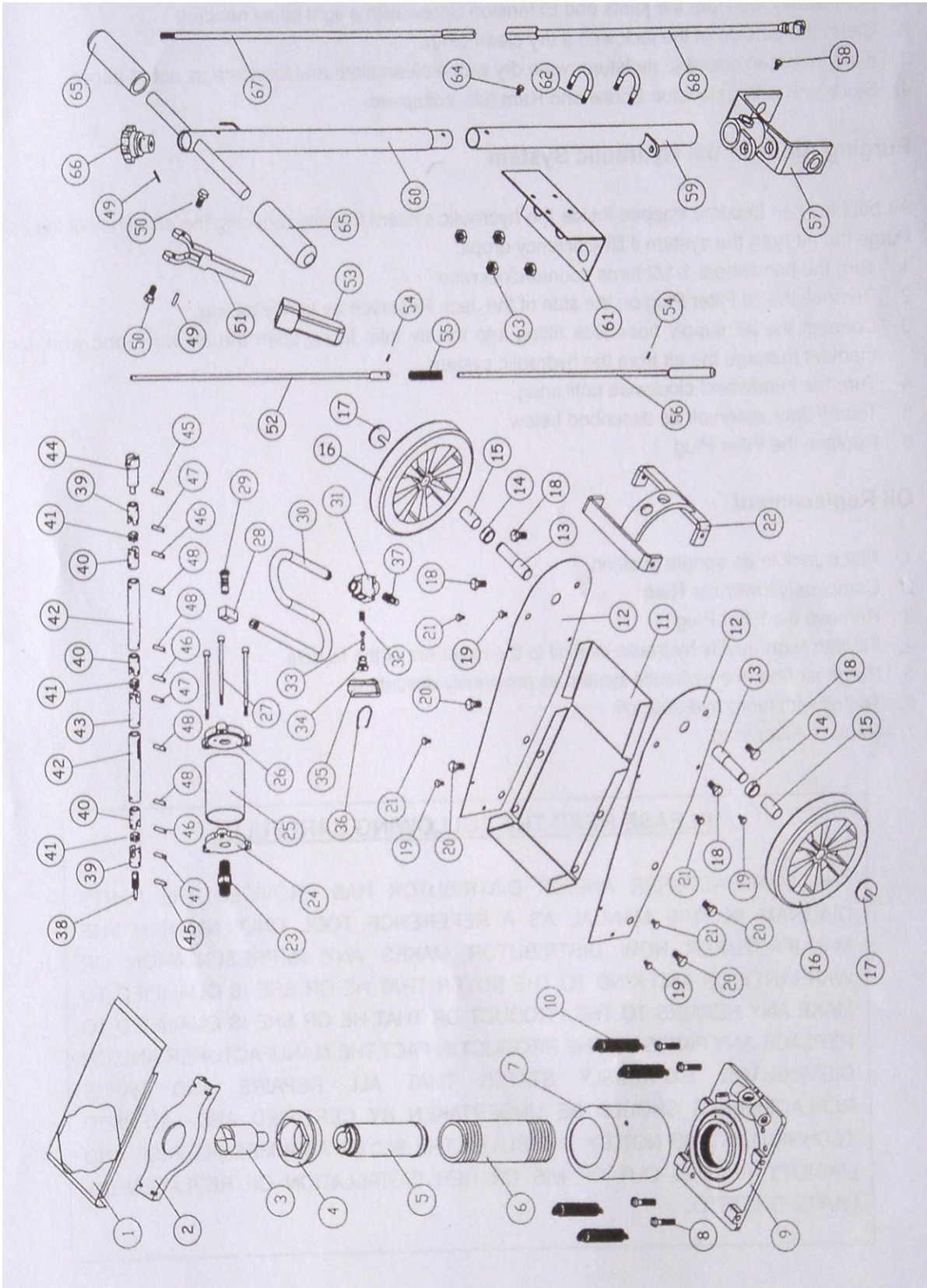
Olie vervangen

1. Plaats de krik ondersteboven
2. Laat de ram volledig zakken
3. Verwijder de oliefilterplug
4. Vul de krik met hoge kwaliteit hydraulische olie tot de onderrand van de vulopening
5. Ontlucht het hydraulisch systeem zoals eerder beschreven.
6. Vul de olie volledig bij tot aan de rand
7. Plaats de oliefilterplug terug.

LEES HET VOLGENDE ALSTUBLIEFT GOED DOOR

DE FABRIKANT EN/OF DE DISTRIBUTEUR HEEFT DEZE HANDLEIDING VOORZIEN VAN EEN ONDERDELENLIJST ALS LIJDRAAD. NOCH DE FABRIKANT NOCH DE DISTRIBUTEUR GEEFT HIERMEE DE BEVOEGDHEID OF DE GARANTIE DAT DE KOPER KUNDIG EN BEVOEGD IS OM EVENTUELE REPARTIES AAN HET PRODUCT ZELF UIT TE VOEREN. DE FABRIKANT EN/OF DISTRIBUTEUR VERKLAREN DAT UITSLUITEND EEN GECERTIFICEERDE MONTEUR EEN REPARATIE OF VERVANGING VAN EEN ONDERDEEL UIT KAN VOEREN EN NIET DE KOPER ZELF. DE KOPER NEEMT ALLE AANSPRAKELIJK EN RISICO OP ZICH WANNEER HIJ OF ZIJ ZELF REPARATIES UITVOERT OF ONDERDELEN VERVANGT.

Krik 22 ton luchtdruk montagekening



Krik 22 ton luchtdruk onderdelenlijst

Nr.	Omschrijving	Aantal	Nr.	Omschrijving	Aantal
1	Klep	1	35	Hendelklep	1
2	Bovenklep	1	36	Vergrendelingveer	1
3	Stang	1	37	Verbinding	1
4	Afsluitklep	1	38	Olieretourklep	1
5	Zuiger	1	39	Kruiskoppeling	2
6	Ram	1	40	Kruiskoppeling	3
7	Klep	1	41	Aansluitblok	3
8	Schroef	4	42	Aansluitleiding	2
9	Basis	1	43	Kruiskoppeling	1
10	Veer	4	44	Kruiskoppeling	1
11	Basisplaat	1	45	Pin 3	2
12	Zijplaat	2	46	Pin 5	3
13	Wielas	2	47	Klinknagel	3
14	Bus	2	48	Veerpin 4	4
15	Bus	2	49	Veerpin 3	2
16	Wiel	2	50	Schroef m6	2
17	Borgring	2	51	Verstelbare hendel	1
18	Schroef M10	4	52	Verstelbare staaf	1
19	Schroef M6	4	53	Handelklep	1
20	Schroef M10	4	54	Pin	2
21	Schroef M5	4	55	Verstelbare veer	1
22	Ondersteuning zijplaat	1	56	Verstelbare staaf	1
23	Verbinding	1	57	Ondersteuning hendel	1
24	Driepunts bodemplaat	1	58	Schroef M8	1
25	Cilinder	1	59	Hendel	1
26	Driepunts bovenplaat	1	60	Hendel	1
27	Zeskantbout M8	3	61	Bovenste frame	1
28	Draaibare aansluiting	1	62	U-bout M8	2
29	Draaibare aansluiting	1	63	Moer M8	4
30	Rubberen hoes	1	64	Schroef M6	1
31	Bus	1	65	Hendelklep	2
32	Tapse veer	1	66	Knop	1
33	Zuigerstang	1	67	Olieretourklep	1
34	Smookklep	1	68	Olieretourklep	1

