

# Garagekrik 2 ton 9705865 Handleiding



## Gebruiksaanwijzing en specificaties



Lees voor uw eigen veiligheid de instructies voor gebruik goed door.



Draag oogbescherming



Draag handschoenen

## Belangrijke informatie

- Deze krik is gemaakt om een gedeelte van een voertuig te tillen. Bijv. 1 wiel. Verplaats het voertuig niet wanneer deze op de krik staat.
  - Plaats de krik alleen op de plekken die door de garage worden aangegeven.
  - Na het liften van het voertuig, ondersteun deze altijd met extra steunen voordat u aan het voertuig gaat werken.
  - Overbelast de krik niet, dit kan tot beschadiging van de krik leiden.
  - Deze krik is ontworpen om op een gelijke vloer te werken. Als u dit niet doet kan het leiden tot onstabieleit.
  - Zorg dat de krik altijd in het centrum van de lading staat die u wilt liften. Doet u dit niet kan het tot ernstige beschadiging van de krik leiden.
- 
- Een slag omhoog aan de hendel zorgt ervoor dat er olie vanuit het reservoir komt.
  - Een slag omlaag aan de hendel zorgt ervoor dat er olie in de cilinder komt, de olie gaat daarna automatisch weer terug naar het reservoir.
  - Als het maximum is bereikt bij de krik gaat de olie terug naar het reservoir om schade aan de krik te voorkomen.
  - Als u de klep opent gaat de olie terug naar het reservoir. Dit laat de druk vrij waardoor de krik weer omlaag gaat.

Mogelijke problemen						Mogelijke oplossingen
Krik wil niet tillen	Krik wil het tillen niet vasthouden	Krik wil niet volledig naar beneden	Pomp voelt losjes	Krik wil niet naar volledige hoogte tillen	Hendel gaat vanzelf omhoog tijdens het tillen	
X						Klep niet volledig gesloten. Om op en dicht te doen draai de klep met de klok mee.
X			X	X	X	Er zit lucht in het hydraulisch systeem. Onlucht het systeem.
X	X		X	X		Het olie level is laag. Voeg olie toe zoals aangegeven.
		X				Er zit teveel olie in de krik. Laat er wat olie uitlopen. Het smeren van bewegende onderdelen is noodzakelijk.
X	X		X			De power unit is defect. Vervang deze.

- Sluit de klep doormiddel van het draaien met de klok mee.
- Gebruik de rem van het voertuig voor stabiel tillen.
- Vraag de garage/winkel waar u het voertuig vandaan heeft voor de juiste plekken op het voertuig om te tillen.
- Zorg dat de krik het voertuig volledig raakt voordat u snel gaat pompen om het voertuig te liften.
- Ga door met het pompen totdat het voertuig de juiste hoogte heeft bereikt. Zet daarna extra steunen onder het voertuig voordat u eraan gaat werken.
- Zorg ervoor dat er geen personen in het voertuig zitten als u het tilt.

Als u olie bijvult of vervangt zorg ervoor dat u dit doet met goede kwaliteit Hydraulische olie. Gebruik geen hydraulische remvloeistof, alcohol, glycerin, motor olie of vervuilde olie. Het gebruik van de verkeerde olie kan voor ernstige schade aan de krik zorgen.

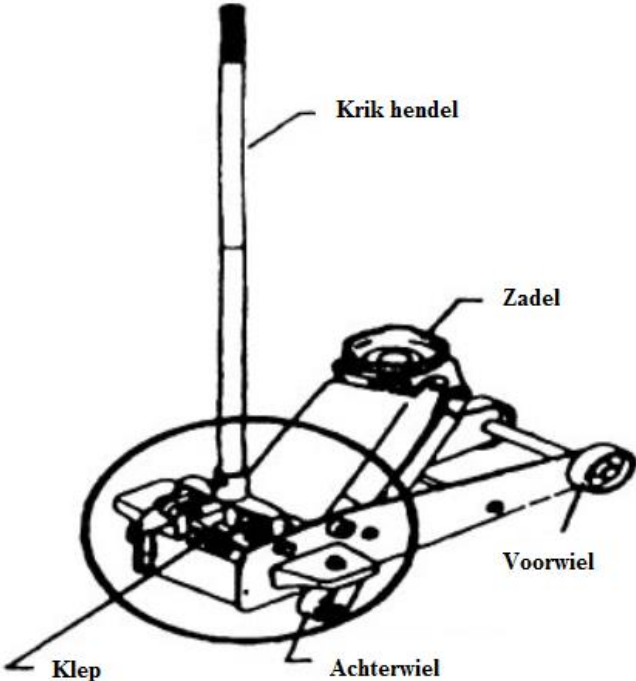
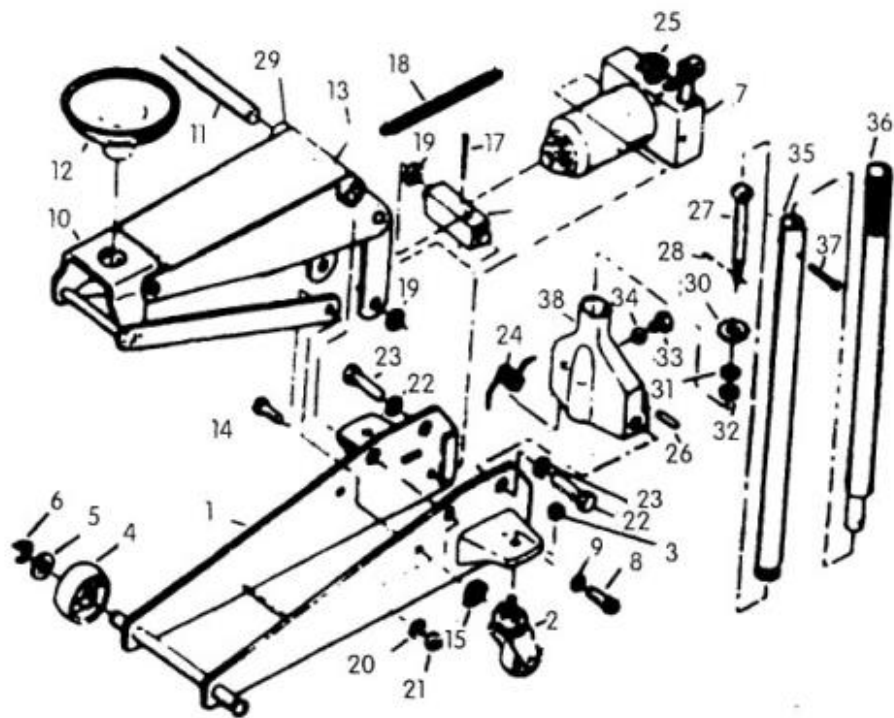
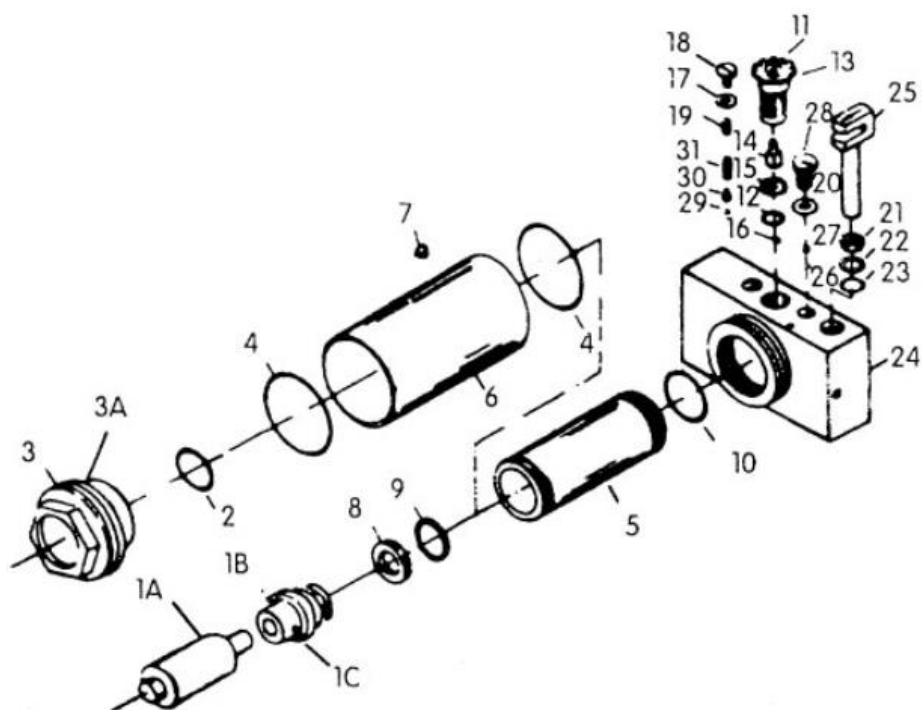


FIG.1



Nr.	Omschrijving	Aantal	Nr.	Omschrijving	Aantal
1	Zij plaat	2	20	Borgring	2
2	Zwenkwiel	2	21	Zeskantmoer	2
3	Moer	2	22	Slotring	2
4	Wiel	2	23	Moer	2
5	Ring	2	24	Torsieveer	1
6	Borgring	2	25	Klep	1
7	Power unit	1	26	Zuiger pin	1
8	Schroef	2	27	Tandwielas	1
9	Slotring	2	28	Pin	1
10	Verbindingsplaat	1	29	Hefarm	1
11	Schacht arm	1	30	Klep	1
12	Zadel	1	31	Slotring	1
13	Smeernippel	1	32	Zeskantmoer	1
14	Bout koppeling	2	33	Handvat bout	1
15	Borgring	1	34	Ontluchter	1
16	Ram	1	35	Hendel (verlager)	1
17	Pin	1	36	Hendel (verhoger)	1
18	Veer	1	37	Schroef	1
19	Borgring	2	38	Steelhouder	1



Nr.	Omschrijving	Aantal	Nr.	Omschrijving	Aantal
1A	Cilinder	1	16	Kogel	1
1B	Cilinder	1	17	Afdichtring	1
1C	Cilinder pin	1	18	Plug schroef	1
2	O-ring	1	19	Overbelasting ventiel schroef	1
3	Moer	1	20	Ring	1
4	O-ring	2	21	Veger	1
5	Cilinder	1	22	Ring	1
6	Reservoir	1	23	O-ring	1
7	Olie vul plug	1	24	Ventielblok	1
8	Borg O-ring	1	25	Zuiger	1
9	O-ring	1	26	Kogel	1
10	O-ring	1	27	Kogel	1
11	Borgmoer	1	28	Plug schroef	1
12	O-ring	1	29	Kogel	1
13	Klep	1	30	Zuiger	1
14	Actuator	1	31	Veer	1
15	Geleide plaat	1		Reparatieset (niet weergegeven)	1