

9705688

Trilplaat KN 12 HP C60HC



Gebruiksaanwijzing

Waarschuwing:

Om onveilige situaties, persoonlijk letsel en schade aan de machine te voorkomen dient u deze gebruiksaanwijzing voor gebruik te lezen en te begrijpen. Alle mogelijke situaties kunnen niet gedekt worden in deze handleiding. Iedereen die met deze trilplaat werkt of in de buurt ervan dient te allen tijden voorzichtig te zijn.



Inhoud:

- Introductie
- Applicatie
- Constructie
- Functie en bediening
- Accessoires
- Veiligheidsvoorschriften
- Gevaren en risico's
- Werking
- Zorg en preventief onderhoud
- Specificatie
- Probleem oplossen
- Grote onderdelen lijst
- Trilelement Bevestigingsmateriaal lijst

Algemene veiligheidsinstructies voor gebruik van de trilplaat:

Onze fabriek heeft als doel om een product te fabriceren dat de gebruiker helpt om veilig en efficiënt te werk te gaan. De belangrijkste veiligheidsvoorziening voor de trilplaat is de gebruiker. Zorg en gezond verstand is de beste bescherming tegen verwondingen. Alle mogelijke gevaren kunnen niet worden gedekt maar we hebben geprobeerd om een aantal belangrijke onderdelen onder de aandacht te brengen door 'let op', 'waarschuwing' en 'gevaar' stickers op het apparaat. Gebruikers dienen alle veiligheidsinstructies op te volgen.

Leer hoe elke machine werkt. Zelfs als u eerder gebruik heeft gemaakt van een dergelijke machine dient u elke machine zorgvuldig te controleren voor het gebruik. Ken de mogelijkheden, beperkingen, mogelijke gevaren, de werking en hoe het apparaat stopt.

Applicatie

De trilplaat is een machine die de grond verdicht en probeert om het oppervlak glad te maken door het trillen van de trilplaat, die door de enkele motor werkt. De machine is geschikt om de ondergrond glad te maken, zoals het egaliseren van de bodem en de afwerking van asfalt. De trilplaat kan toegepast worden voor het volgende:
Straatverdichting, grondwerken, wegenonderhoud, landschappen, opritten.

Waarschuwing voor onjuiste toepassing en misbruik!

Deze machine kan moeilijk op een bodem met veel water (vooral kleigrond) vooruit komen en is niet geschikt voor deze toepassing. Deze machine kan moeilijk een grond onder grote stenen verdichten vanwege onvoldoende kracht. De trilplaat wordt vooral toegepast voor het verdichten en het glad maken van een oppervlakte en is niet effectief voor banen die een zware verdichting vereisen. Het wordt niet aanbevolen om de machine voor andere toepassingen te gebruiken.

Constructie

Het bovenste deel is opgebouwd uit brandstoftoevoerhendel, voordeksel en chokehendel die word vastgesteld door de motor. De motor wordt vastgesteld op de trilplaat door schokabsorberende rubber. Het onderste deel is opgebouwd uit een vibrerende plaat en een trilelement die een excentrische rotatie-as ingebouwd heeft. De krachtbron van de centrifugaalkoppeling word op motoruitgang-as via de V-riem doorgegeven aan de excentrische roterende schacht.

Krachtoverbrenging

De luchtgekoelde 1-cilinder motor wordt gebruikt als krachtbron en centrifugaalkoppeling is gefixeerd op het motorvermogen. De centrifugaalkoppeling wordt gemonteerd en houdt zich bezig met het draaien van de motor. Het draaien van de motor komt voort uit de geïntegreerde V-katrol en wordt overgedragen via de koppelingstrommel en V-snaar naar het trilelement. Het trilelement roteert de excentrische rotatie-as die gemonteerd is in het trilelement. Door de gegenereerde trillingen die worden gecreëerd door de excentrische rotatie-as en het gewicht van het apparaat wordt het verdichten van de grond mogelijk gemaakt.

Functie en bediening

De motor wordt aangestuurd door de aan/uit-schakelaar of de drukknop die op de motor is bevestigd onder de brandstoftank.

De snelheid van de motor wordt geregeld door de gashendel die op de het handvat van de machine is gemonteerd.

Honda motoren zijn uitgerust met een olie alert apparaat dat de motor stopt als het oliepeil beneden een veilig niveau komt.

Aandrijfriem

Spanning van de aandrijfriem is verstelbaar. Maak de vier moeren op de bouten waarmee de motor vast zit aan de grondplaat los. Pas de stelschroeven aan om de juiste riemspanning te krijgen. Wees er zeker van dat de vier moeren en bouten en de stelschroeven weer goed vast zitten na de aanpassing.

Accessoires

Transportfaciliteiten. Haken in de basisplaat met 200 mm. rubberen banden.

Veiligheidsvoorschriften

Voorwoord

Het is belangrijk om deze handleiding zorgvuldig te lezen zodat u volledig bekend bent met de operationele kenmerken en prestaties van de trilplaat. De onderhoudsprocedures zullen een lange levensduur en een topprestatie garanderen van de trilplaat. In dit deel worden de belangrijke veiligheidsprocedures beschreven die van toepassing zijn op de werking, onderhoud en aanpassing van de trilplaat. Deze machine is ontworpen voor een krachtig en productief gebruik die moet worden gebruikt met respect en voorzichtigheid. Misbruik of onvoorzichtigheid kan leiden tot ernstig letsel en/of schade aan eigendommen. De veiligheidsvoorzorgsmaatregelen moeten ten alle tijden worden nageleefd.

Gebruikers kwalificaties

Voordat dit apparaat wordt gebruikt moet elke individu deze gebruiksaanwijzing goed doornemen. Waar mogelijk moet voorgedaan worden hoe het apparaat werkt door een ervaren gebruiker. Onervarenheid is gevaarlijk bij het bedienen van de machine. Oefening en fouten maken is niet de manier om vertrouwd te raken met de trilplaat. Dit kan van invloed zijn op de levensduur van het apparaat of het apparaat stuk maken. Onervarenheid kan letsel of dood ten gevolg hebben. Het apparaat mag tijdens het gebruik niet zonder toezicht blijven staan.

Algemene veiligheid

Draag bij gebruik van de machine geschikte veiligheidskleding (veiligheidsbril, handschoenen, oorbeschermers, stofmasker en schoenen met een stalen neus). Draag kleding die geschikt is voor de werkzaamheden. Bind lang haar samen en draag geen sieraden die in de bewegende onderdelen van de machine verstrikt kunnen raken.

Waarschuwing!

Giftige dampen. Start uitsluitend het apparaat alleen in de buitenlucht, niet binnen. Het inademen van de uitlaatgassen kan leiden tot ziekte of dood.

Veiligheid onderhoud

Waarschuwing!

Ontvlambaar vloeistof. Stop de motor en rook niet tijdens het tanken in directe omgeving, dit kan brand en explosie veroorzaken die het gevolg zijn van vlammen of vonken.

Bewegende onderdelen. Schakel de motor uit voor gebruik.

Service of onderhoud. Contact met de bewegende onderdelen kan ernstige verwondingen veroorzaken.

Hoge temperaturen. Laat de machine en de motor afkoelen voordat u onderhoud pleegt aan de trilplaat. Contact met de hete onderdelen kan ernstige brandwonden veroorzaken.

Motor

Zie voor de werking de handleiding motor.

Afsluiten

Noodstop. Beweeg de gashendel naar 'off' positie en zet ook de schakelaar om op 'off'

Normale uitschakeling

Beweeg de gashendel uit van 'on' naar 'off' en laat de motor gedurende 3 tot 5 minuten op een lage snelheid draaien. Zodra de motor is afgekoeld draait u de schakelaar om naar de 'off' positie. Sluit het brandstof ventiel af.

Gevaren en risico's

Het is nooit toegestaan om een persoon zonder adequate instructie de machine te laten bedienen.

Zorg ervoor dat alle gebruikers de handleiding hebben gelezen en begrip hebben.

Ernstig letsel kan het gevolg zijn van onjuist of onzorgvuldig gebruik van deze machine.

Trilmachines zijn zware machines en moeten door twee mensen van gelijke sterkte worden verplaatst. Hierbij moet gebruik gemaakt worden van de hendels die gemonteerd zitten aan de machine met daarbij de juiste tiltechniek.

Machine gevaren:

Gebruik de machine niet voordat alle beschermingsmateriaal op zijn plek zit.

Houd handen en voeten uit de buurt van de draaiende en bewegende onderdelen. Deze kunnen ernstige verwondingen veroorzaken bij het contact.

Zorg ervoor dat de motor is uitgeschakeld met de OFF schakelaar en de bougie van de ontstekingskabel is losgekoppeld voordat er aanpassingen aan de trilplaat worden gedaan.

Zorg ervoor dat de machine op een stabiele ondergrond staat zodat de machine niet kan omvallen tijdens het gebruik of zonder toezicht.

Laat de machine niet aan wanneer deze onbeheerd is.

Zorg ervoor dat muren stabiel zijn en niet zullen instorten door de trillingen van het apparaat.

Zorg ervoor bij het aantrillen dat er geen elektrische kabels, gas of waterleidingen beschadigd kunnen raken door de trillingen van het trilapparaat.

Wees voorzichtig bij het gebruik van het trilapparaat. De trillingen van het trilapparaat kan schadelijk zijn voor handen en armen.

Ga nooit op het apparaat staan wanneer deze in werking is.

Verhoog het toerental van de motor nooit boven de 3500 omw./min. Elke verhoging kan leiden tot persoonlijk letsel en/of schade aan de machine. Wees voorzichtig en voorkom contact met de uitlaat als de motor warm is omdat dit ernstige brandwonden kan veroorzaken.

Zorg dat de reparaties aan de motor en de machine altijd word uitgevoerd door ervaren personeel.

Brand en explosiegevaaren

Benzine is uiterst brandbaar en onder bepaalde omstandigheden explosief. Zorg dat de benzine alleen in een goedgekeurde tank wordt opgeslagen.

Niet tanken terwijl de motor draait of heet is.

Niet tanken in de buurt van vonken, open vuur of personeel wat rookt.

Gooi nooit teveel brandstof in de tank zodat de tank overloopt. Zorg ervoor dat alle onderdelen droog zijn voor het starten van de motor. Zorg ervoor dat de tankdop stevig gemonteerd is na het tanken.

Chemische gevaren

Gebruik de trilplaat niet in een afgesloten ruimte zonder voldoende ventilatie. Dit geldt ook voor het tanken van diesel.

Koolstof monoxide uitlaatgassen in een afgesloten ruimte kan de dood tot gevolg hebben.

Schadelijk geluid

Overmatig lawaai kan leiden tot tijdelijke of permanente gehoorschade.

Draag goedgekeurde gehoorbescherming om de blootstelling aan het lawaai te beperken.

Veiligheidskleding

Draag altijd goedgekeurde gehoorbescherming bij het werken in een beperkte werkruimte. Een veiligheidsbril en een stofmasker moeten gedragen worden bij het werken in een stoffige omgeving. Beschermende kleding en schoeisel kan ook gewenst zijn bij het werken met hete vloeistoffen.

Verdere gevaren

Het uitgeleiden, struikelen en vallen is een belangrijke oorzaak van ernstig letsel. Pas op bij oneffen of gladde werkoppervlaktes.

Wees voorzichtig bij het werken in de nabijheid van onbeschermden gaten of opgravingen.

Werking

Algemene werking

De machine is meest geschikt voor het aantrillen van bitumineuze en korrelvormige materialen, zoals grind, zand, en asfalt. Samenhangende materialen zoals klei en leem kunnen het best aangetrild worden met behulp van de slagkracht geproduceerd door een vibrerende stamper.

Waar mogelijk moet de ondergrond worden geëgaliseerd alvorens het aantrillen.

Het vochtgehalte van samenhangende en korrelige materialen is cruciaal voor een doeltreffende verdichting. Korrelig materiaal dat te droog is, vloeit rond de plaat en kan dus niet worden verdicht. Bij een te hoog vochtgehalte kan het materiaal na verdichting uitdrogen, waardoor het zal krimpen.

Gebruik loodvrije benzine en zorg ervoor dat de brandstof vrij is van besmetting.

Start de motor met behulp van de terugloopstarter (als de motor is uitgerust met een aan/uit schakelaar moet dit eerst worden ingeschakeld op 'ON' voordat u begint.) Voor meer informatie over het starten en de juiste operationele procedures van motor, wordt verwezen naar meegeleverde handleiding over de werking van de motor.

Verhoog de snelheid van de motor op de maximale snelheid met behulp van de handgas hendel, voordat u begint met verdichten.

De machine moet worden gecontroleerd door beide handen vast te houden aan de handgreep en tegendruk te geven om de voorwaartse beweging te controleren. Als de voorwaartse of achterwaartse beweging problemen oplevert, pas dan de rode hendel of de moeren aan (onderdeel 21, 22 van de onderdelenlijst). Stuur de machine door de hendel zijwaarts naar rechts of links te bewegen.

Sta altijd stevig op uw voeten zodat u niet uitglijdt bij het starten en het bedienen van de machine.

1. Voorafgaand de werking

1.1 Zorg ervoor dat al het vuil, modder enz. is verwijderd voordat u begint. Speciale aandacht moet gegeven worden aan de onderkant van de trilplaat en de gebieden grenzend aan de koellucht inlaat van de motor, carburateur en het luchtfilter.

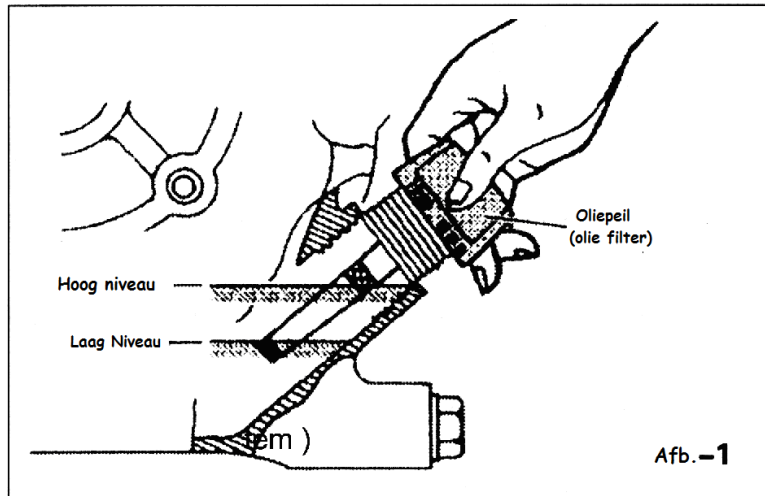
1.2 Controleer of alle bouten en schroeven goed vastzitten en draai ze anders allemaal stevig aan. Losse bouten en schroeven kan schade veroorzaken aan het apparaat.

1.3 Controleer of de V-snaar goed vast zit. De normale speling moet ongeveer 10-15 mm zijn. Als er teveel speling op zit kan er een afname van kracht ontstaan of onregelmatige trillingen wat schade veroorzaakt aan de machine.

1.4 Controleer het oliepeil van de motor en vul zo nodig olie bij met de juiste motorolie zoals weergegeven op onderstaande afbeelding (afb. 1).

1.5 Verwijder de olieplug van het trilelement en controleer de oliepeil. Zorg ervoor dat trilplaat uit staat bij het checken van de oliepeil. Het oliepeil moet tot aan de olieplug zijn gevuld. Elke maand of elk 200 uur moet de olie worden vervangen.

Belangrijk! Gebruik Motorolie SAE. Bij het vervangen van de olie kan de oude olie worden afgevoerd door het kantelen van de machine. De olie zal gemakkelijk weglopen.



1.6 Gebruik een gewone kwaliteit benzine voor de motor. Zorg ervoor bij het vullen van de brandstof dat het brandstof filter wordt gebruikt.

2. Let op

2.1 Wees voorzichtig met het besturingsysteem en de ventilatie. Vermijd het bedienen van de machine in een afgesloten ruimte, tunnel of andere slecht geventileerde plaatsen. De uitlaatgassen van de machine bevat dodelijk giftig koolstof monoxide. Als de machine wordt gebruikt in een dergelijke plaats zorg dat de uitlaatgassen afgevoerd worden.

2.2. Wees voorzichtig met de hete onderdelen. Dempers en andere onderdelen zijn gevaarlijk. Raak deze niet zonder bescherming aan met uw hand.

2.3 Houd u aan de volgende voorzorgsmaatregelen bij het vervoeren van de machine. Klem de brandstoftankdop stevig vast en draai de brandstofklep op 'OFF'. Tap de benzine uit de brandstoftank voor transport over een lange afstand of over slechte wegen.

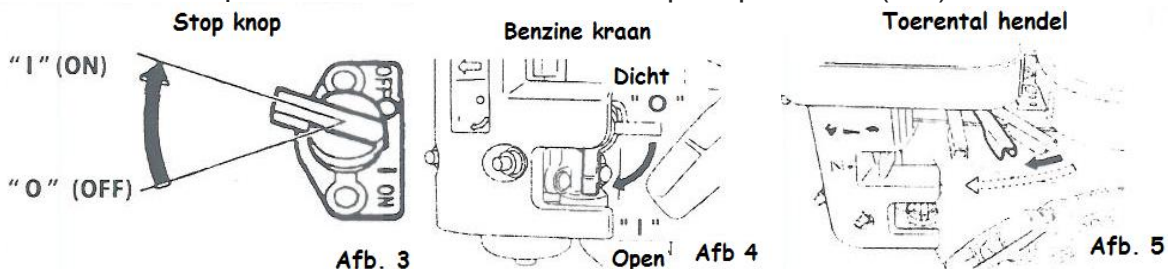
2.4 Stop de motor voor het aanvullen van de brandstoftank. Vul de benzine nooit bij terwijl de motor draait of heet is. Veeg gemorste brandstof af, indien van toepassing, voordat de motor wordt gestart.

2.5 Houd ontvlambare stoffen weg uit de buurt van de brandstoftank. Wees voorzichtig met benzine, stro en andere licht ontvlambare stoffen.

3. Starten

Benzinemotor

3.1 Draai de stopschakelaar met de klok mee op de positie "I" (ON). Afb. 3

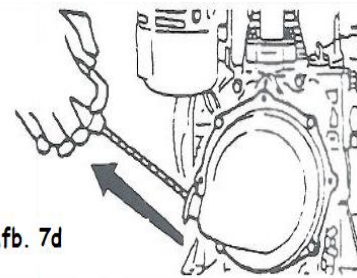
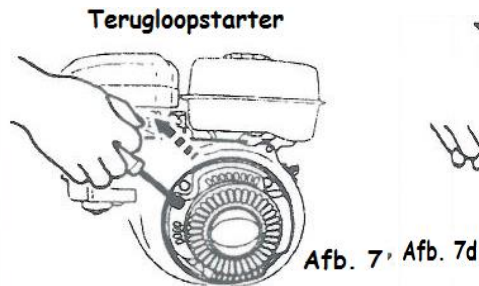
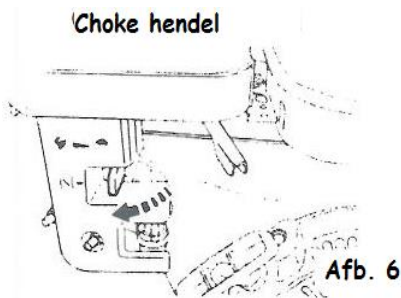


3.2 Open de benzinekraan Afb. 4

3.3 Zet de gashendel 1/3 tot 1/2 naar de hoge snelheid positie Afb. 5

3.4 Zet de chokehendel dicht. Als de motor warm is, of de omgevingstemperatuur hoog is, dient u de chokehendel half open te zetten of helemaal open te houden. Als de motor koud is, of de omgevingstemperatuur laag is dient u chokehendel helemaal dicht te zetten Afb. 6.

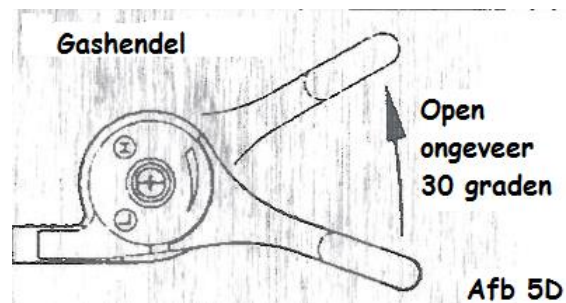
3.5 Trek rustig aan de trekstarter tot u weerstand voelt. Dit is het compressiepunt. Laat de trekstarter terugkeren in de uitgangspositie en trek vervolgens flink. Trek het koord niet helemaal uit. Als de motor loopt, dient u de hendel van de trekstarter vast te houden terwijl u de trekstarter naar de uitgangspositie laat terugkeren.



Dieselmotor

3.6 Zet de motortoerentalregelaar in de stand START (draai 30 graden) afb. 5d.

3.7 In geval van een repeteerstarter. Houd de bedieningshendel met één hand goed vast en trek met de andere hand aan de repeteerstarter totdat u weerstand van de motor voelt. Laat de starter vervolgens los.



Waarschuwing!

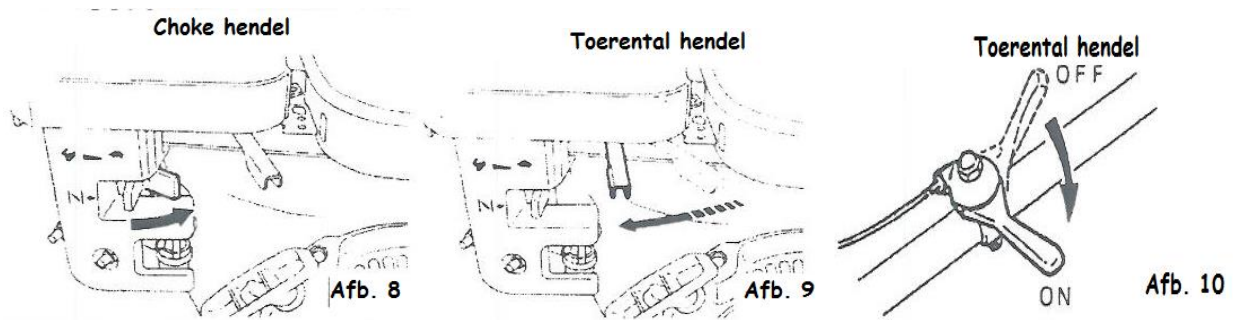
Trek het koord niet helemaal uit. Als de motor loopt, dient u de hendel van de trekstarter vast te houden terwijl u de trekstarter naar de uitgangspositie laat terugkeren.

3.8 Nadat u de motor heeft gestart zorg ervoor dat u de motor eerst 2 à 3 minuten laat opwarmen voor gebruik.

4 Gebruik

4.1 Nadat u de motor gestart heeft, kun u de choke geleidelijk aan open zetten met de chokehendel tot deze weer helemaal open staat. Afb. 8

4.2 Beweeg de gashendel van de lage naar de hoge positie. Wanneer de motor de snelheid van ongeveer 2.300-2.600 OPM dan word de centrifugale koppeling ingeschakeld. Als het toerental van de motor erg langzaam toeneemt, is het mogelijk dat de koppeling kan wegglijden. Afb. 9-10.



Oliealarm

Het oliealarmstelsel is ontworpen om te voorkomen dat de motor schade veroorzaakt door onvoldoende hoeveelheid olie in de olietank. Voordat het oliepeil beneden een veilige grenswaarde zal komen dan zal de motor automatisch stoppen (de motor schakelaar zal wel op ON blijven staan).

Let op!

Als de motor stopt en niet weer wil starten check dan de oliepeil.

4.3 Bij het verdichten van asfalt is het raadzaam om de onderkant van de trilplaat te beschilderen met diesel. Dit zal helpen te voorkomen dat de plaat vastplakt aan de grond bij stilstand.

4.4. Wanneer de trilplaat wordt stopgezet, zet dan de gashendel van de hoge naar de lage stand. Zet de gashendel niet te langzaam in de lage stand.

5. Transport

5.1 Wees er zeker van dat de motor uitstaat bij het transporteren van de trilplaat.

5.2 Schroef de tankdop stevig dicht en sluit de brandstofklep om lekkage van brandstof te voorkomen.

5.3 Als de transport per auto gaat zorg dan dat de machine goed vast staat.

Als de transport een lange afstand betreft of over een slechtwegdek, haal dan de brandstof uit de tank.

6. Stoppen

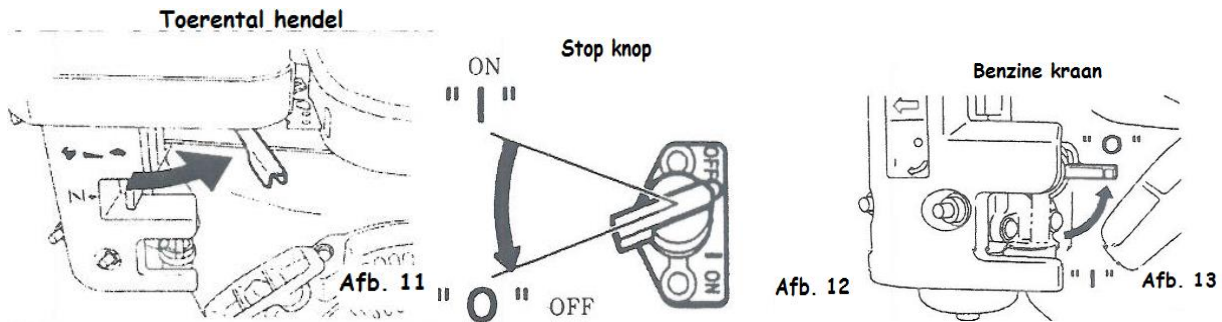
Om de motor te stoppen in geval van nood, zet de schakelaar om naar de Off stand.

Onder normale omstandigheden, gebruikt u de volgende procedure.

6.1 Zet de gashendel op de lage snelheid en laat de motor draaien op de lage snelheid gedurende 2 of 3 minuten alvorens te stoppen.

6.2 Draai de schakelaar in de stand OFF (afb. 12)

6.3 Sluit de benzinekraan (afb. 13)



7. Onderhoud & opslagruimte

Bewegende onderdelen: Zet de motor uit voor het uitvoeren van service- en onderhoudswerkzaamheden. Contact met de bewegende onderdelen kan ernstig letsel veroorzaken.

Hoge temperatuur: Laat de machine en de motor afkoelen voor service- en onderhoudswerkzaamheden. Contact met hete onderdelen kan leiden tot ernstige brandwonden.

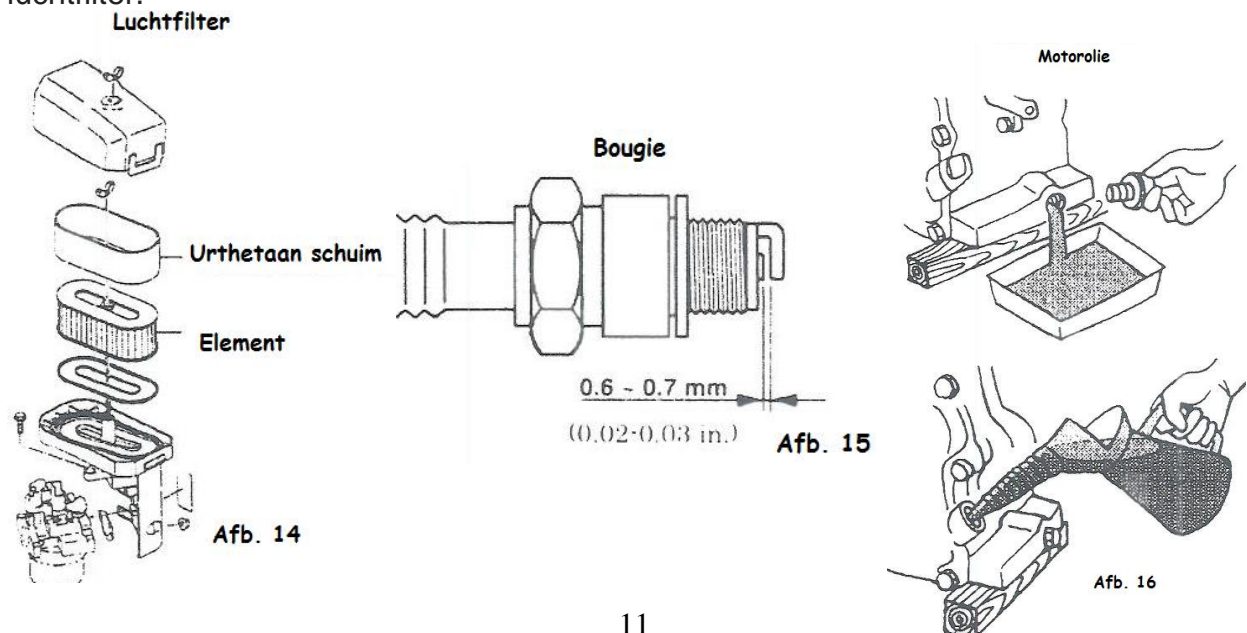
7.1 Dagelijks onderhoud

- A. Verwijder modder, vuil enz. van de machine
- B. Reinig de onderzijde van de trilplaat
- C. Controleer het luchtfilter en reinig indien noodzakelijk.
- D. Controleer of alle moeren, bouten en schroeven goed vastzitten en draai ze vast indien nodig.

7.2 Wekelijks onderhoud

A. Luchtfilter onderhoud afb. 14

Een vuil luchtfilter kan leiden tot start problemen, vermogensverlies, motor storingen en kan de levensduur van de motor extreem verkorten. Houd het luchtfilterelement/Urethaanschuim element schoon. Verwijder het element en was het in kerosine of diesel. Verzadig het element in een mengsel van kerosine, diesel en motorolie. Knijp in het element om het mengsel te verwijderen en installeer het in het luchtfilter.



B. Verwijder de bougie, maak het schoon en plaats de bougie terug met een gat van 0.6-0.7 mm. Afb. 15

C. Tap de motorolie van de motor en vervang door nieuwe voorgeschreven olie (afb. 16)
Opmerking: Als de motor nieuw is, moet de eerste keer olie verversen gedaan worden na 20 werkuren.

7.3 Maandelijks onderhoud

Ververs de olie in het trilelement

7.4 Opslagruimte

Bij langdurig opslag van de machine

A. Tap de brandstof uit de brandstoftank, brandstofpijp en carburateur

B. Giet een paar druppels motorolie in de cilinder door het verwijderen van de bougie. Draai de motor meerdere keren met de hand zodat het cilinderhuis is bedekt met olie.

C. Reinig het buitenoppervlak van de machine met een door olie vochtige doek. Bedek het apparaat en sla het op in een vocht- en stofvrije ruimte.

Zorg en preventief onderhoud

Controleer het oliepeil in de motor dagelijks. Controleer het oliepeil in het trilelement wekelijks. Inspecteer de rubberen trillingsdempers op slijtage. Reinig de onderzijde van de plaat regelmatig.

Service:

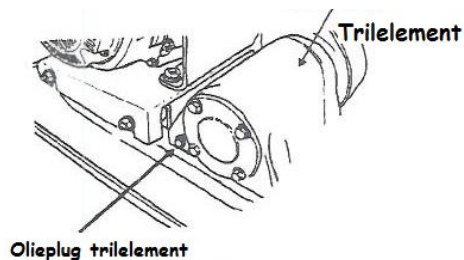
Ververs de olie in de motor regelmatig om slijtage te minimaliseren.

Inspecteer, maak schoon en/of vervang regelmatig de motor luchtfilter, met name bij het werken in een stoffige omgeving.

Inspecteer, maak schoon en/of vervang de bougie regelmatig.

Controleer of alle bevestigingen nog goed vast zitten als het apparaat blootgesteld is aan trillingen. Controleer de riemspanning en pas deze aan of vervang dit onderdeel indien nodig.

Let op! Inspectie en andere diensten moeten altijd op een harde en vlakke ondergrond worden uitgevoerd met de motor uitgeschakeld.



Afb. 17 olieplug trilelement

Olie controle trilelement:

Plaats de trilplaat horizontaal op een vlakke ondergrond. Zorg dat de trilmachine waterpas staat bij de controle van de olie in het trilelement.

Controleer het oliepeil met de plug (trilelement oliemeter) zoals getoond in afb. 17.

Het olieniveau moet tot aan de olie-stekker. Als er olie bijgevuld moet worden of worden vervangen gebruik dan SAE motorolie, zoals voorgesteld in afb. 1.

Wanneer de olie moet worden vervangen verwijder dan de aftapplug (afb. 17) en kantel de machine om de olie af te tappen. Het is gemakkelijker olie af te tappen wat heet is.

Specificatie 60 HC

Motor	Luchtgekoeld, 4-takt, ééncilinder
Motortype	Petrol, Honda GX160
Power KW (HP.)	4.0 (5.5)
Gewicht Kg. (lb.)	64 (140)
Frequentie vpm	5600
Trilkracht KN	10.5
Verdichting Diepte cm (in)	20 (8)
Rijsnelheid cm/s (in/s)	40 (16)
Efficiency m2/uur (ft2/uur)	450 (4800)
Plaatoppervlakte cm (in)	50 x 36 (20x14)
Dimensie cm (in)	108 x 40 x 80 (43 x 16 x 31)

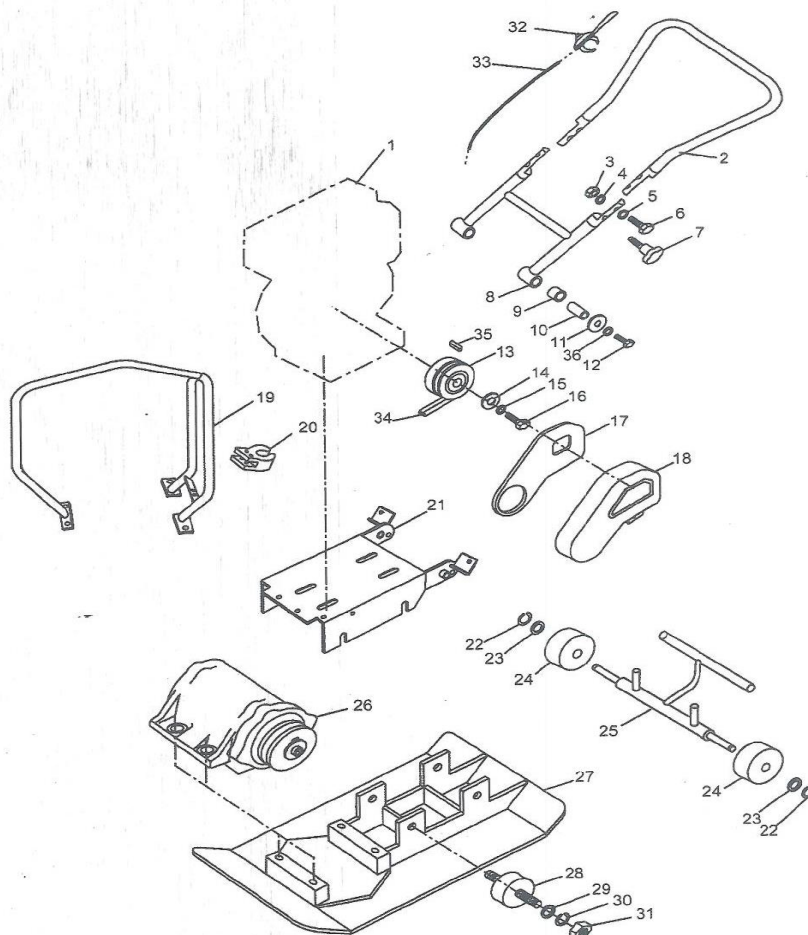
Afwerking:

De machine is in goudglazuur afgewerkt. Het handvat is zwart geëmailleerd. Blootgestelde metalen oppervlakten zijn in die zin gegalvaniseerd voor bescherming tegen corrosie.

Probleem oplossen

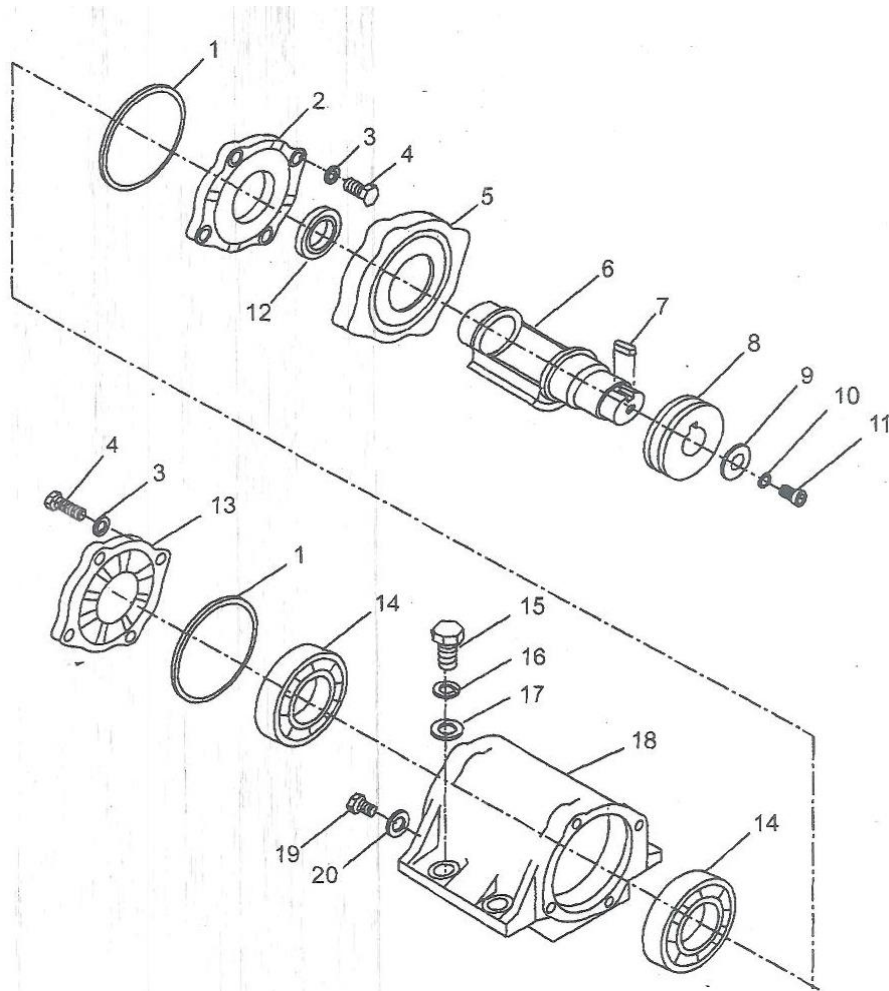
Probleem	Mogelijke oorzaak en oplossing
Motor start niet	<ul style="list-style-type: none"> - controleer de aan/uit-schakelaar - Controleer de brandstoftoevoer - Als het een Honda motor is controleer dan het oliepeil omdat deze motoren niet van sensor is voorzien. - Zorg ervoor dat de bougiekabel is aangesloten
Motor stopt	<ul style="list-style-type: none"> - Controleer brandstoftoevoer - Controleer Dat de benzinekraan is ingeschakeld. - Controleer de conditie van het luchtfilter.
Motor mist vermogen	<ul style="list-style-type: none"> - controleer de conditie van het luchtfilter - Zorg ervoor dat de bougiekabel is aangesloten
insufficiënt trillingen	<ul style="list-style-type: none"> - Controleer op een glijdende of ontbrekende V-riem - Controleer of de motorsnelheid 3.500 r/min. is.
Machine beweegt niet soepel	<ul style="list-style-type: none"> - Controleer of er onder de plaat ook een ophoping is ontstaan van materiaal

Grote onderdelenlijst



Artikelnr.	Onderdeelnr.	Omschrijving	Aantal	Artikelnr	Onderdeelnr.	Omschrijving	Aantal
1	100001	Motor, Honda GX160	1	19	100019	Beschermrek	1
2	100002	Handvat	1	20	100020	Houder wiel	1
3	100003	Moer m10	4	21	100021	Basis	1
4	100004	Sluitring, plat M10	4	22	100022	Afdichtring 14	2
5	100005	Sluitring M10	4	23	100023	Sluitring, plat M12	2
6	100006	Zeskantbout M10x30	2	24	100024	Wiel	2
7	100007	Knop M10x25	2	25	100025	Ondersteuning Wiel	1
8	100008	Anti tril handvat	1	26	100026	Montage Trilelement	1
9	100009	Rubber	2	27	100027	Trilplaat	1
10	100010	Rubberen koppeling	2	28	100028	Schokdemper	4
11	100011	Sluitring, plat 12,5x40x3	2	29	100029	Sluitring, plat M10	4
12	100012	Zeskantbout M12x65		30	100030	Sluitring M10	4
13	100013	Koppelingsmontage	1	31	100031	Moer M10	4
14	100014	Sluitring plat M8	1	32	100032	Gashendel	1
15	100015	Sluitring M8	1	33	100033	Gaskabel	1
16	100016	Zeskantbout M12x65	1	34	100034	V-snaar	1
17	100017	Riemkap, binnen	1	35	100035	Koppelingsleutel 8x7x50	1
18	100018	Riemkap	1	36	100036	Sluitring M12	2

Trilelement Bevestigingsmateriaal lijst



Artikelnr.	Onderdeelnr.	Omschrijving	Aantal	Artikelnr.	Onderdeelnr.	Omschrijving	Aantal
1	100501	Pakking	2	11	100511	Zeskantbout M10x40	1
2	100502	Cover Katrol	1	12	100512	Olie keerringen	1
3	100503	Sluitring M8	8	13	100513	Afsluiting katrol	1
4	100504	Zeskantbout M8x25	8	14	100514	Lager 6211	2
5	100505	Behuizing	1	15	100515	Zeskantbout M16x40	4
6	100506	Excentrische draai as	1	16	100516	Sluitring M16	4
7	100507	Sleutel 8x7x18	1	17	100517	Sluitring, plat M16	4
8	100508	Katrol, gedreven	1	18	100518	Trilelement afdekking	1
9	100509	Sluitring 11x40x2.5	1	19	100519	Olieplug M12x1.25x20	1
10	100510	Sluitring M10	1	20	100520	Sluitring koper M12	1